



COMPUTENT
Secure



Concept
Security Consulting Services

„Das Ziel ist der Weg“

Mario Eichelberger T: 030 96 20 54 95 www.SCS-Concept.de
Rotkamp 39 F: 030 96 20 44 12 info@SCS-Concept.de
13053 Berlin



BEDIENUNGSANLEITUNG

COMPUTENT Secure



Sicherheitsinformationen

Warnung!

Um Verletzung durch Brand oder Stromschlag zu vermeiden, setzen Sie dieses Gerät weder Regen noch sonstiger Feuchtigkeit aus.

Befolgen Sie bei Verwendung dieses Geräts stets die grundlegenden Sicherheitsvorkehrungen, um Verletzungsgefahr durch Brand oder Stromschlag auf ein Minimum zu reduzieren.

Warnung!

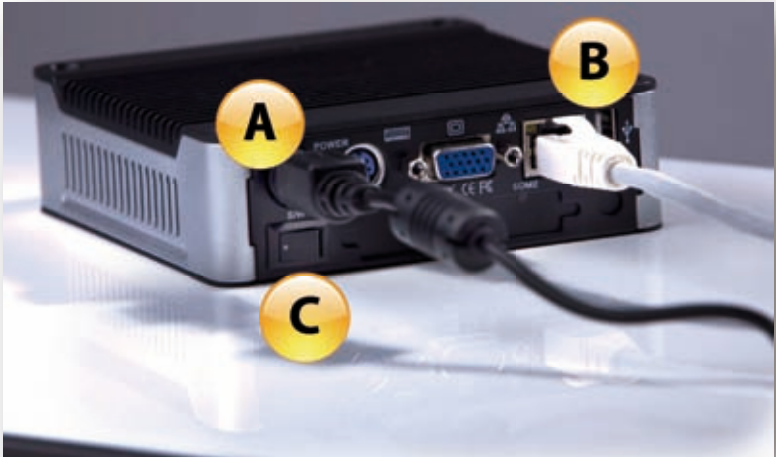
Stromschlaggefahr!

- 1** Verwenden Sie ausschließlich von einem qualifizierten Elektriker geprüfte Netzanschlüsse.
- 2** Beachten Sie sämtliche auf dem Gerät angebrachten Warnhinweise und Anweisungen.
- 3** Ziehen Sie vor dem Reinigen des Geräts den Netzstecker.
- 4** Installieren oder verwenden Sie dieses Gerät nicht in der Nähe von Wasser bzw. wenn Sie durchnässt sind.
- 5** Stellen Sie das Gerät auf einer stabilen und sicheren Unterlage auf.
- 6** Installieren Sie das Gerät an einem geschützten Ort, um zu vermeiden, dass Personen auf das Kabel treten oder darüber stolpern und dadurch das Kabel beschädigt wird.
- 7** Öffnen Sie das Gerät nicht. Falls das Gerät nicht einwandfrei arbeitet, wenden Sie sich an den Kundendienst.
- 8** Verwenden Sie das Gerät in einem gut belüfteten Raum.

Inhalt

1	Secure-Box anschließen.....	7
2	Secure-Box für den Betrieb im Netz vorbereiten	7
3	Secure-Box und Secure-Stick im neuen Netz konfigurieren	12
3.1	Übersicht.....	12
3.2	Administratorpasswort ändern	13
3.3	Lizenz-Schlüssel eingeben	14
3.4	Anwendung hinzufügen	15
3.5	Secure-Stick konfigurieren	18
3.6	Benutzer hinzufügen	20
3.7	Anwendung Benutzer zuordnen.....	21
3.8	Secure-Box-Konfiguration auf den Secure-Stick übertragen	22
4	Secure-Stick benutzen.....	24
5	Erweiterte Konfiguration und Funktionen.....	26
5.1	Backup (Konfiguration sichern).....	26
5.2	Restore (Konfiguration wiederherstellen).....	27
5.3	Auslieferungszustand wiederherstellen	28
5.4	Firmwareupdate einspielen.....	28
5.5	Secure-Server neustarten.....	29
5.6	SSH-Dienst konfigurieren	30
5.7	Uhrzeit und Datum einstellen.....	31
5.8	SMTP-Server konfigurieren	32
5.9	Aktive Server-Verbindungen	33
5.10	Verbindungsprotokoll anzeigen.....	33
5.11	Verbindungen zu anderen Computern prüfen.....	34
5.12	Datenpakete verfolgen.....	35
5.13	Systeminformationen	36

1 SECURE-BOX ANSCHLIEßEN



1. Schließen Sie das Netzgerät an (A)
2. Verbinden Sie die Secure-Box mit dem Netzwerk (B)
3. Schalten Sie die Secure-Box ein (C)

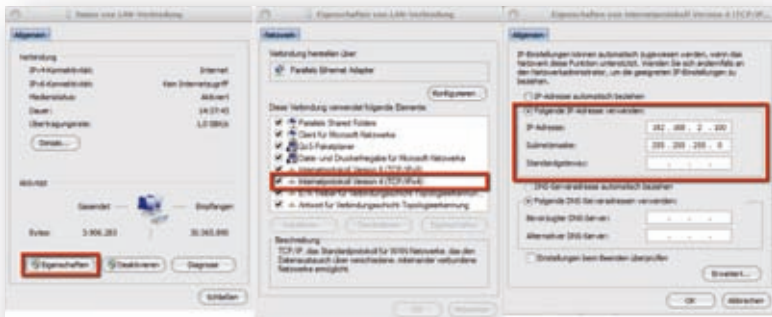
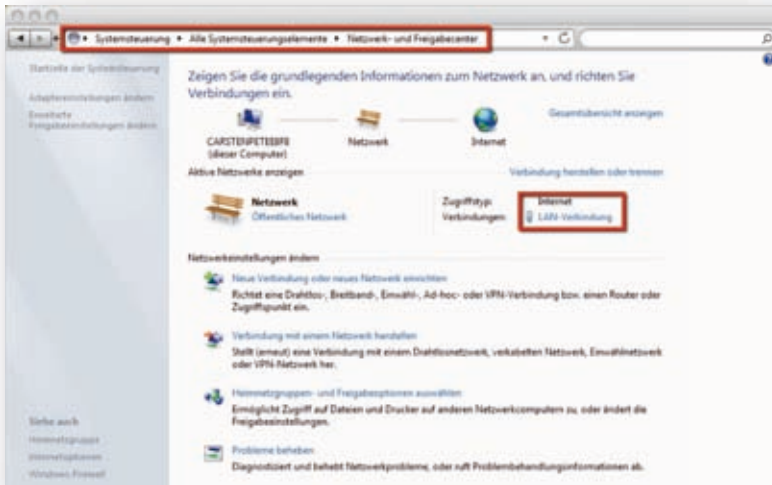
2 SECURE-BOX FÜR DEN BETRIEB IM NETZ VORBEREITEN

Die COMPUTENT Secure-Box ist bei Auslieferung wie folgt vorkonfiguriert:

IP-Adresse:	192.168.2.22
Subnetzmaske:	255.255.255.0

Übersicht

1. Verbinden Sie das an der Secure-Box angeschlossene Netzwerkabel mit dem Netzwerk, an dem auch der Computer angeschlossen ist, mit dem Sie die Secure-Box konfigurieren.



Secure-Box für den Betrieb im Netz vorbereiten

2. Konfigurieren Sie die Netzwerkeinstellungen des Computers so, dass sich der Computer und die Secure-Box im selben Netz befinden. Wenden Sie sich ggf. an einen Administrator.
3. Rufen Sie die folgende Adresse <http://192.168.2.22> in einem beliebigen Browser auf.

Im Browser-Fenster erscheint die Startseite der Secure-Box.



Im Auslieferungszustand lautet das Administratorpasswort der Secure-Box wie folgt:

Administratorpasswort:	112233
------------------------	--------

4. Geben Sie das Administratorpasswort ein.
5. Klicken Sie auf die Schaltfläche "Einloggen", um die Eingabe zu bestätigen.

Übersicht

-



6. Wählen Sie den Menüpunkt "Netzwerk".

LAN-Netzwerk-Konfiguration

Sollte sich Ihr Netzwerk hinter einem Router oder einer Firewall befinden, dann denken Sie bitte daran, dass der externe Port aus der WAN-Netzwerk-Konfiguration zur IP-Adresse aus der LAN-Netzwerk-Konfiguration mit der SSH-Port-Nummer aus den SSH-Dienst-Einstellungen beidseitig weitergeleitet werden muss.

7. Passen Sie die Netzwerkeinstellungen an das Netz an, in dem die Secure-Box verwendet werden soll.

WAN-Netzwerk-Konfiguration

Damit die Secure-Box von außerhalb Ihres Netzwerks erreichbar ist, verwenden Sie entweder eine öffentliche feste IP-Adresse oder nutzen Sie einen Dienst zur dynamischen Beantwortung von Anfragen zur Namensauflösung (z. B. dyndns.org).

Auf den meisten mit dem Internet verbundenen Computern sind die externen Ports 80 und 443 freigeschaltet. Sollten Sie einen anderen Port verwenden, könnte die Verbindung eventuell durch die Firewall eines externen Computers unterbunden sein.

-

8. Klicken Sie auf die Schaltfläche "Daten übertragen".
 9. Klicken Sie auf die Schaltfläche „OK“, um die Eingabe zu bestätigen.
- Die neue Netzwerkkonfiguration ist erst aktiv, sobald Sie die Secure-Box neu gestartet haben.

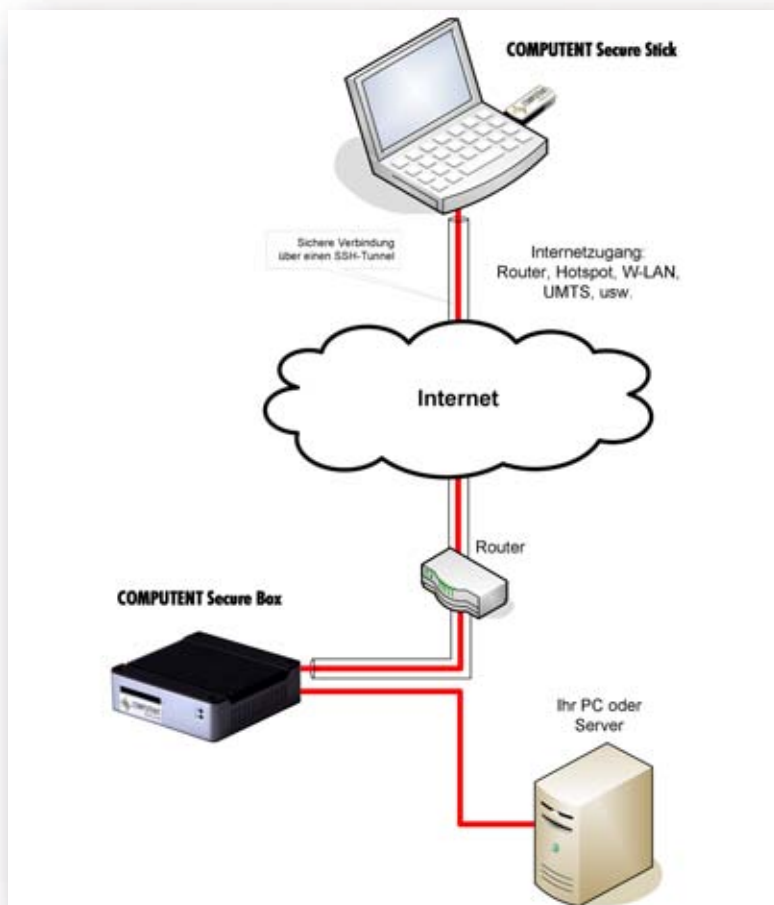


Führen Sie einen Neustart der Secure-Box durch, um die geänderten Netzwerkeinstellungen zu übernehmen.

10. Wählen Sie den Menüpunkt „System“ und den Untermenüpunkt „Neustart“.
 11. Klicken Sie auf die Schaltfläche „Neustart ausführen“.
 12. Klicken Sie auf die Schaltfläche „OK“, um die Eingabe zu bestätigen.
- Sie müssen die Netzwerkeinstellungen Ihres Computers auch ändern, um weitere Konfigurationsänderungen vorzunehmen. Alternativ können Sie mithilfe eines anderen Computers des Netzes, in dem sich die Secure-Box jetzt befindet, auf die Secure-Box zugreifen.
13. Ändern Sie die Netzwerkeinstellungen Ihres Computers oder verwenden Sie einen anderen Computer, der sich im selben Netz wie die Secure-Box befindet.
 14. Rufen Sie die neue Adresse der Secure-Box in einem beliebigen Browser auf.

3 SECURE-BOX UND SECURE-STICK IM NEUEN NETZ KONFIGURIEREN

3.1 ÜBERSICHT



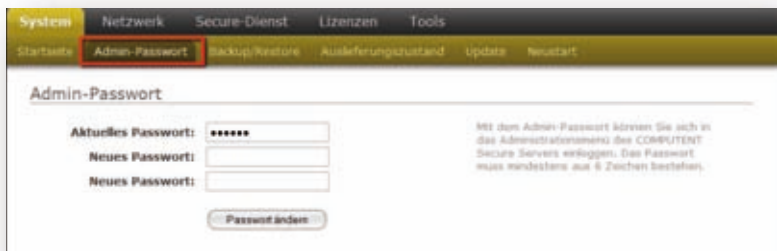


Im Auslieferungszustand lautet das Administratorpasswort der Secure-Box wie folgt:

Administratorpasswort: 112233

1. Geben Sie das Administratorpasswort ein.
2. Klicken Sie auf die Schaltfläche "Einloggen", um die Eingabe zu bestätigen.

3.2 ADMINISTRATORPASSWORT ÄNDERN



1. Geben Sie das Administratorpasswort ein.

Lizenz-Schlüssel eingeben

-

2. Geben Sie ein neues Administratorpasswort ein und achten Sie darauf, dass es aus mindestens 6 Zeichen besteht. Idealerweise enthält es außerdem Zahlen, Sonderzeichen, Groß- und Kleinbuchstaben.
3. Klicken Sie auf die Schaltfläche "Passwort ändern", um die Eingabe zu bestätigen.

3.3 LIZENZ-SCHLÜSSEL EINGEBEN



1. Wählen Sie den Menüpunkt "Lizenzen" und den Untermenüpunkt "Verwalten".
2. Klicken Sie auf die Schaltfläche "Neuen Lizenzschlüssel hinzufügen".



-



3. Fügen Sie zunächst die Pro-Lizenz oder die Basic-Lizenz hinzu.
4. Fügen Sie danach alle Benutzer-Lizenzen hinzu.

3.4 ANWENDUNG HINZUFÜGEN



Eine Anwendung ist ein Computer, auf den Sie mithilfe des Secure-Sticks zugreifen möchten.

1. Wählen Sie den Menüpunkt "Secure-Dienst" und den Untermenüpunkt "Anwendungen".
2. Klicken Sie auf die Schaltfläche "Neue Anwendung hinzufügen".

Anwendung hinzufügen

-



Das Remote Desktop Protocol (RDP) ist ein Dienst, der in der Regel auf Port 3389 bereitgestellt wird und den Zugriff auf die Anwendung, d. h. auf den Desktop des Computers, erlaubt.

/public (für Microsoft RDP-Client ab Version 6)

Der Parameter /public verhindert, dass Daten auf dem Computer verbleiben, über den Sie auf die Anwendung zugreifen. Außerdem wird verhindert, dass der Benutzername gespeichert wird.

/remote (für Microsoft RDP-Client bis Version 5)

/admin (für Microsoft RDP-Client ab Version 6)

Wenn Sie zusätzlich den Parameter /admin oder /remote hinzufügen, greifen Sie direkt auf die Console der Anwendung zu.

Weitere Anwendungen

Sie können auch andere Anwendungen als RDP-Dienst einrichten, allerdings gibt es für andere Anwendungen keinen Support.

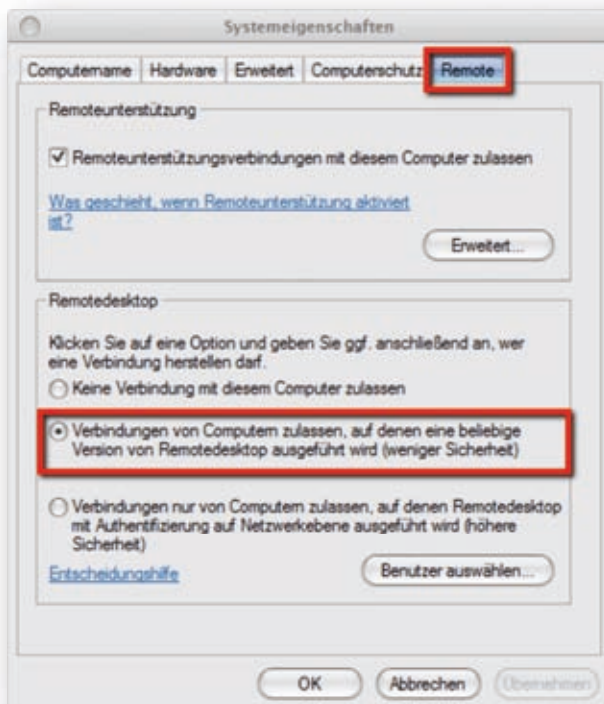
3. Tragen Sie eine beliebige Bezeichnung für den Computer ein.

-

4. Geben Sie im Feld IP-Adresse die IP-Adresse des Computers, so wie er im internen Netz erreichbar ist, ein.
5. Klicken Sie auf die Schaltfläche "Daten übernehmen", um die Eingabe zu bestätigen.

Sie können von einem entfernten Computer nur auf die Anwendung zugreifen, wenn Sie die entsprechenden Sicherheitseinstellungen vorgenommen haben.

6. Klicken Sie auf die Windows-Startschaltfläche, geben Sie den Befehl `sysdm.cpl` in das untere Befehlfeld ein und bestätigen Sie die Eingabe mit der Enter-Taste.



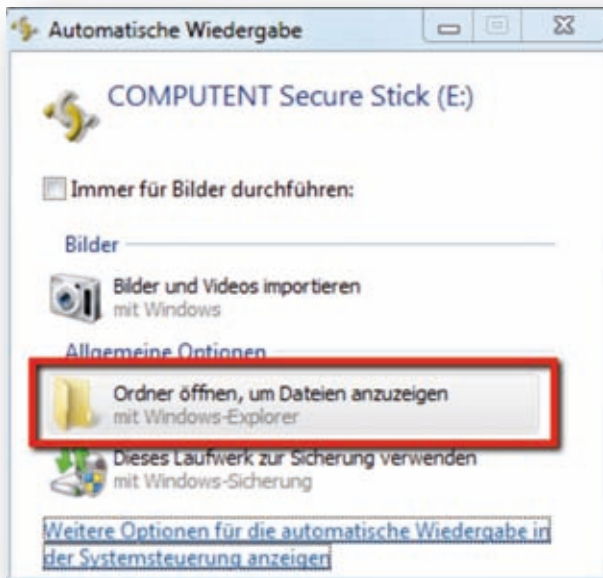
Secure-Stick konfigurieren

-

7. Wählen Sie den Reiter „Remote“ und die Einstellung „Verbindungen von Computern zulassen, auf denen eine beliebige Version von Remotedesktop ausgeführt wird (weniger Sicherheit)“.
8. Klicken Sie die Schaltfläche „OK“, um die Daten zu übernehmen und das Fenster zu schließen.

3.5 SECURE-STICK KONFIGURIEREN

1. Schließen Sie den Secure-Stick zunächst an demselben Computer an, in dem Sie auch die Administrationsoberfläche im Browser geöffnet haben.



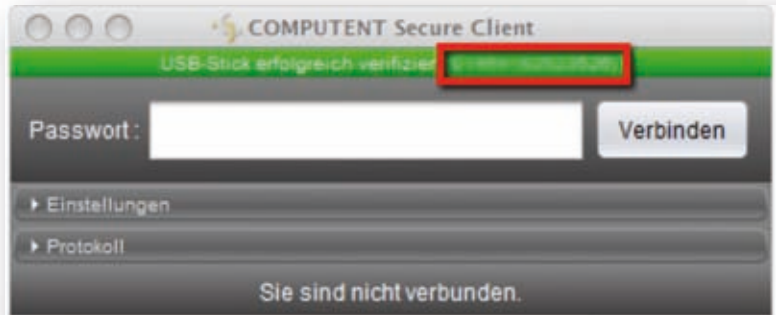
2. Öffnen Sie den Ordner, um die Dateien anzuzeigen.

-

Secure-Box und Secure-Stick im neuen Netz konfigurieren

Name	Änderungsdatum	Typ	Größe
.fsevents	10.05.2011 15:54	Dateiordner	
.Spotlight-V100	05.05.2011 10:07	Dateiordner	
.Trashes	05.05.2011 10:07	Dateiordner	
app	01.05.2011 22:08	Dateiordner	
cfg	01.05.2011 21:56	Dateiordner	
JRE	01.05.2011 21:45	Dateiordner	
..Trashes	05.05.2011 10:07	TRASHES-Datei	4 KB
autorun.inf	02.12.2010 10:21	Setup-Info...	1 KB
CSCClient.exe	27.04.2011 20:45	Anwendung	563 KB
usbserial.dll	16.12.2010 08:35	Anwendungserwe...	43 KB

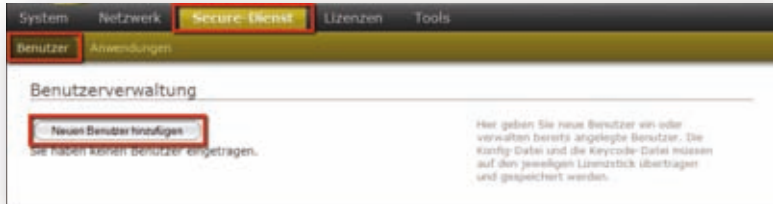
3. Führen Sie die Datei CSCClient.exe aus.



4. Doppelklicken Sie auf die Secure-Stick-Nummer in der grünen Kopfzeile um sie auszuwählen und kopieren Sie die Nummer mit Strg + C in die Zwischenablage.

-

3.6 BENUTZER HINZUFÜGEN



1. Wählen Sie den Menüpunkt "Secure-Dienst" und den Untermenüpunkt "Benutzer".
2. Klicken Sie auf die Schaltfläche "Neuen Benutzer hinzufügen".



3. Geben Sie einen neuen Benutzernamen und ein Passwort ein, wiederholen Sie die Eingabe des Passworts und kopieren Sie mit Strg + V die in der Zwischenablage gespeicherte Secure-Stick-Nummer.
4. Klicken Sie auf die Schaltfläche „Daten übernehmen“.

-

3.7 ANWENDUNG BENUTZER ZUORDNEN



1. Wählen Sie den Menüpunkt "Secure-Dienst" und den Untermenüpunkt "Benutzer".
2. Klicken Sie auf die Schaltfläche "Bearbeiten" des jeweiligen Benutzers.



Secure-Box-Konfiguration auf den Secure-Stick übertragen

-

3. Klicken Sie auf die Schaltfläche „hinzufügen“ neben der jeweiligen Anwendung.
4. Klicken Sie auf die Schaltfläche „Daten übernehmen“.

3.8 SECURE-BOX-KONFIGURATION AUF DEN SECURE-STICK ÜBERTRAGEN

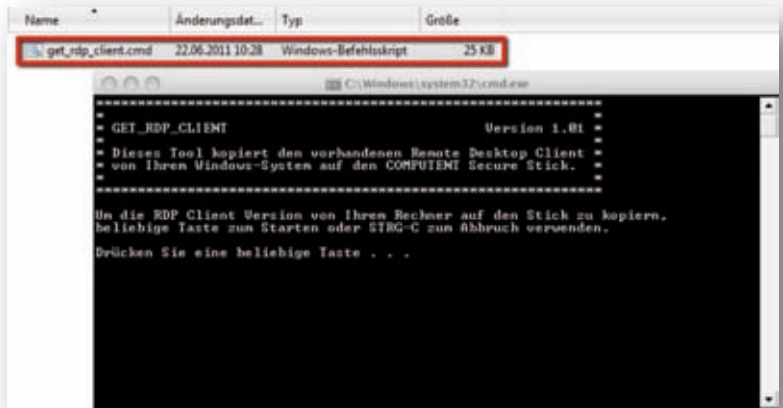


1. Wählen Sie den Menüpunkt "Secure-Dienst" und den Untermenüpunkt "Benutzer".
2. Klicken Sie auf die Schaltfläche "Konfig-Datei" und speichern und ersetzen Sie die Datei config.usr im Verzeichnis cfg.
3. Klicken Sie auf die Schaltfläche "Keycode-Datei" und speichern und ersetzen Sie die Datei key.pem im Verzeichnis cfg.
4. Wiederholen Sie die letzten beiden Schritte, wenn sich die Konfiguration ändern bzw. wenn Sie neue Anwendungen hinzufügen.

Der RDP-Client muss auf den Secure-Stick kopiert werden, da er aus lizenztechnischen nicht mit dem Secure-Stick ausgeliefert werden darf.

-

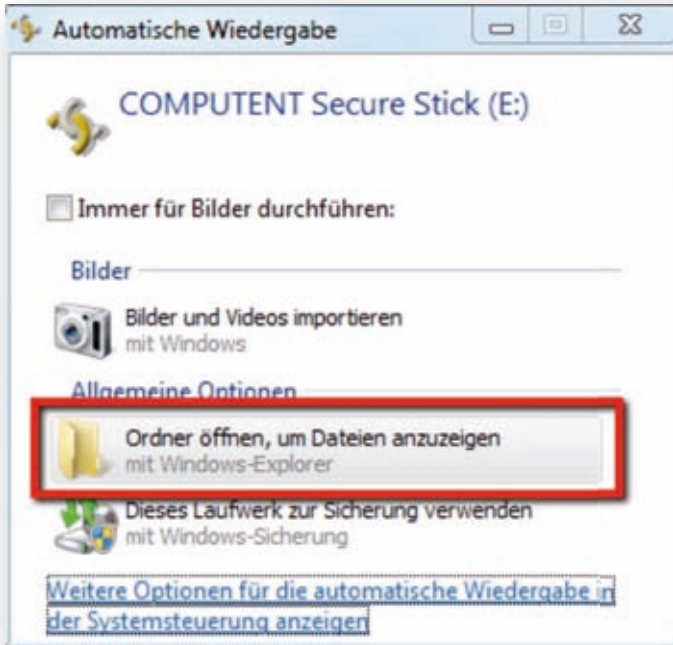
Secure-Box und Secure-Stick im neuen Netz konfigurieren



5. Führen Sie die Datei get_rdp_client.cmd im Verzeichnis Tools auf dem Secure-Stick aus.
6. Drücken Sie eine beliebige Taste, um den RDP-Client von Ihrem Computer auf den Secure-Stick zu kopieren.

4 SECURE-STICK BENUTZEN

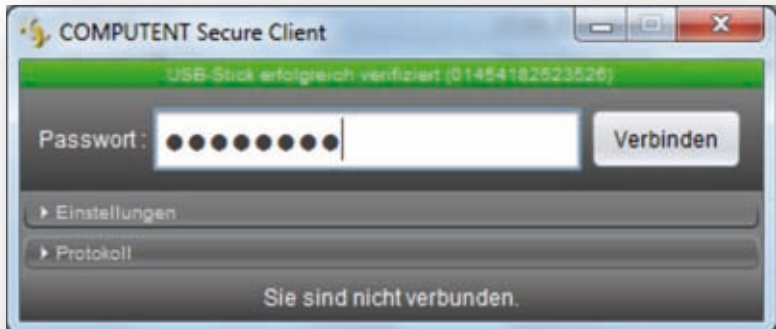
1. Schließen Sie den Secure-Stick an einem beliebigen Computer an, der mit dem Internet verbunden ist.



2. Öffnen Sie den Ordner, um die Dateien anzuzeigen.

Name	Änderungsdatum	Typ	Größe
.fsevents	10.05.2011 15:54	Dateiordner	
.Spotlight-V100	05.05.2011 10:07	Dateiordner	
.Trashes	05.05.2011 10:07	Dateiordner	
app	01.05.2011 22:08	Dateiordner	
cfg	01.05.2011 21:56	Dateiordner	
JRE	01.05.2011 21:45	Dateiordner	
._Trashes	05.05.2011 10:07	TRASHES-Datei	4 KB
autorun.inf	02.12.2010 10:21	Setup-Info...	1 KB
CSCClient.exe	27.04.2011 20:45	Anwendung	563 KB
usbserial.dll	16.12.2010 08:35	Anwendungserwe...	43 KB

3. Führen Sie die Datei CSCClient.exe aus.



4. Geben Sie das Passwort des angelegten Benutzers ein und klicken Sie auf die Schaltfläche „Verbinden“.

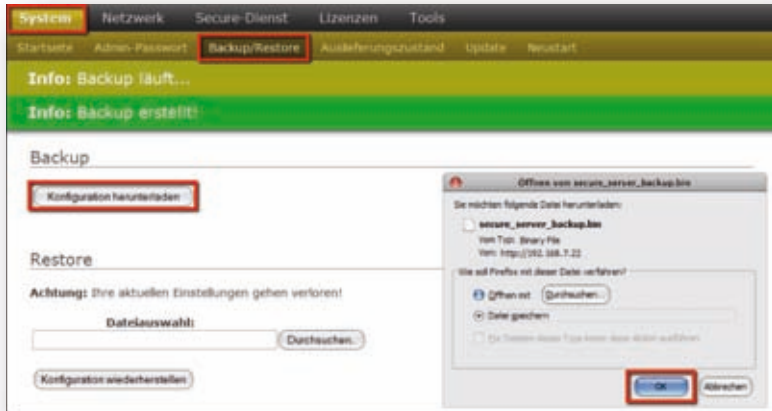
Die Auswahl einer Anwendung ist nur notwendig, wenn mehr als eine Anwendung vorhanden ist. Bei nur einer vorhandenen Anwendung, wird diese automatisch gestartet.

Backup (Konfiguration sichern)

-

5 ERWEITERTE KONFIGURATION UND FUNKTIONEN

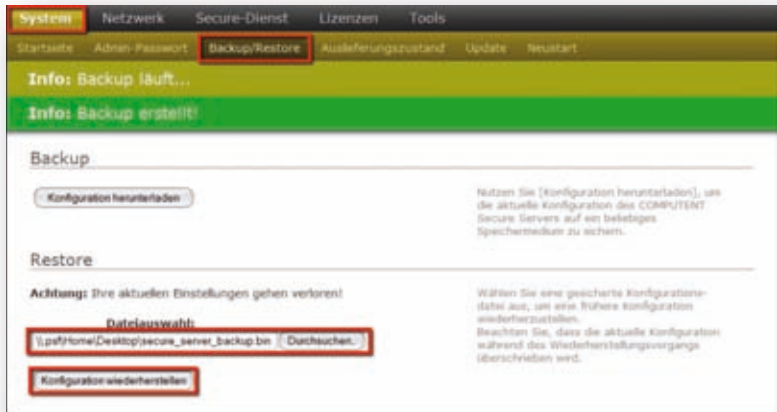
5.1 BACKUP (KONFIGURATION SICHERN)



1. Wählen Sie den Menüpunkt "System" und den Untermenüpunkt "Backup/Restore".
2. Klicken Sie auf die Schaltfläche "Konfiguration herunterladen" und speichern Sie die Datei `secure_server_backup.bin` in einem Verzeichnis Ihrer Wahl.

-

5.2 RESTORE (KONFIGURATION WIEDERHERSTELLEN)



1. Wählen Sie den Menüpunkt "System" und den Untermenüpunkt „Backup/Restore“.
2. Klicken Sie auf die Schaltfläche "Durchsuchen" und laden Sie eine gespeicherte Konfigurationsdatei.
3. Klicken Sie auf die Schaltfläche „Konfiguration wiederherstellen“, um die aktuellen Einstellungen mit der in der Datei gespeicherten Konfiguration zu überschreiben.

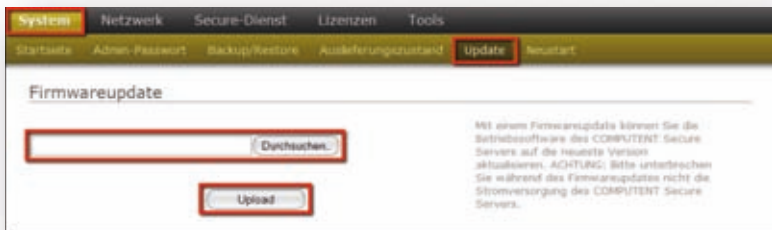
-

5.3 AUSLIEFERUNGSZUSTAND WIEDERHERSTELLEN



1. Wählen Sie den Menüpunkt "System" und den Untermenüpunkt "Auslieferungszustand".
2. Klicken Sie auf die Schaltfläche "Auslieferungszustand", um die Secure-Box in den Auslieferungszustand zurückzusetzen.

5.4 FIRMWAREUPDATE EINSPIELEN



1. Wählen Sie den Menüpunkt "System" und den Untermenüpunkt "Update".
2. Klicken Sie auf die Schaltfläche "Durchsuchen" und laden Sie die Firmwareupdate-Datei, die Sie vom Hersteller erhalten haben.
3. Klicken Sie auf die Schaltfläche „Upload“, um die Firmware zu aktualisieren.

-

5.5 SECURE-SERVER NEUSTARTEN

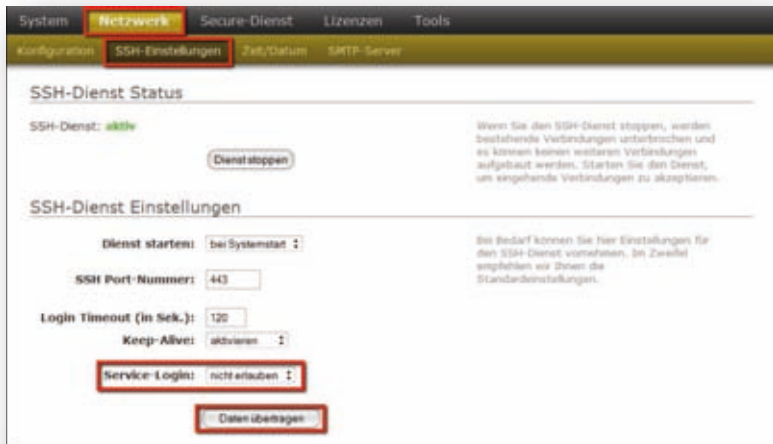


1. Wählen Sie den Menüpunkt "System" und den Untermenüpunkt "Neustart".
2. Klicken Sie auf die Schaltfläche "Neustart ausführen", um einen Neustart des Secure-Servers durchzuführen.

5.6 SSH-DIENST KONFIGURIEREN

Der SSH-Dienst ist für den Betrieb des Secure-Servers notwendig und sollte nur für eventuelle Wartungszwecke gestoppt werden.

Aktivieren Sie die Option „Service-Login“, wenn eine Fernwartung durch den Kundendienst der Firma COMPUTENT notwendig ist.



1. Wählen Sie den Menüpunkt "Netzwerk" und den Untermenüpunkt "SSH-Einstellungen".
2. Wählen Sie „erlauben“ aus dem Ausklappmenü „Service-Login“.
3. Klicken Sie auf die Schaltfläche "Daten übertragen", um die geänderte Konfiguration zu übernehmen.

5.7 UHRZEIT UND DATUM EINSTELLEN

System **Netzwerk** Secure-Dienst Lizenzen Tools

Konfiguration SSH-Einstellungen **Zeit/Datum** NTP-Server

Uhrzeit/Datum-Einstellungen

Nützen Sie die Eingabefelder, um die Systemzeit Ihres COMPUTENT Secure Servers einzustellen.

Stunde	Minute	Tag	Monat	Jahr
16	47	18	06	2011

Zeit-Server-Einstellungen

Pri. Zeit-Server:

Sek. Zeit-Server:

Die Systemzeit Ihres COMPUTENT Secure Servers kann automatisch angepasst werden.

1. Wählen Sie den Menüpunkt "Netzwerk" und den Untermenüpunkt "Zeit/Datum".
2. Geben Sie die Zeit und das Datum ein, um die Zeit und das Datum des Secure-Server manuell zu setzen.
3. Geben Sie ggf. zusätzlich einen oder zwei NTP-Zeitserver an, um die Zeit und das Datum des Secure-Servers immer aktuell zu halten.
4. Klicken Sie auf die Schaltfläche "Daten übertragen", um die Zeit- und Datumskonfiguration auf den Secure-Servers zu übertragen.

-

5.8 SMTP-SERVER KONFIGURIEREN

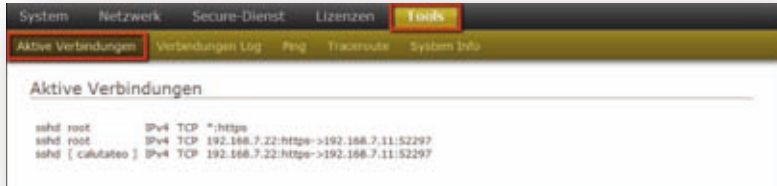
Um eine E-Mail-Nachricht erhalten zu können, sobald sich der Status des Secure-Servers ändert, muss ein SMTP-Server konfiguriert werden.



1. Wählen Sie den Menüpunkt "Netzwerk" und den Untermenüpunkt "SMTP-Server".
2. Geben Sie die Server-Adresse, den Benutzernamen des E-Mail-Accounts und das Passwort ein.
3. Geben Sie die Absender- und die Empfänger-Adresse der zu versendenden E-Mails an, die vom Secure-Server verschickt wird.
4. Klicken Sie auf die Schaltfläche "Daten übertragen", um die Zeit- und Datumskonfiguration auf den Secure-Servers zu übertragen.

-

5.9 AKTIVE SERVER-VERBINDUNGEN



1. Wählen Sie den Menüpunkt “Tools” und den Untermenüpunkt “Aktive Verbindungen”, um die aktiven Verbindung zum Secure-Server anzuzeigen.

5.10 VERBINDUNGSPROTOKOLL ANZEIGEN

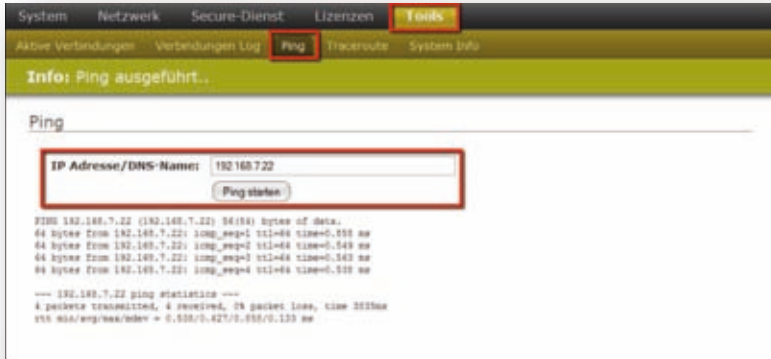


1. Wählen Sie den Menüpunkt “Tools” und den Untermenüpunkt “Verbindungen Log”, um das Protokoll der Verbindungen anzuzeigen.

Verbindungen zu anderen Computern prüfen

-

5.11 VERBINDUNGEN ZU ANDEREN COMPUTERN PRÜFEN



1. Wählen Sie den Menüpunkt "Tools" und den Untermenüpunkt "Ping".
2. Geben Sie die IP-Adresse oder den vollständigen Namen des Computers ein, zu dem Sie die Verbindung prüfen möchten.
3. Klicken Sie auf die Schaltfläche „Ping starten“.

-

5.12 DATENPAKETE VERFOLGEN

Mit „Traceroute“ kann ermittelt werden, über welche IP-Router Datenpakete bis zum Ziel-Host vermittelt werden.



1. Wählen Sie den Menüpunkt “Tools” und den Untermenüpunkt “Traceroute”.
2. Geben Sie die IP-Adresse oder den vollständigen Namen des Computers ein, zu dem Sie die Datenpakete verfolgen möchten.
3. Klicken Sie auf die Schaltfläche „Traceroute starten“.



Concept
Security Consulting Service

„Das Ziel ist der Weg“

Mario Eichelberger T: 030 96 20 54 95 www.SCS-Concept.de
Rotkamp 39 F: 030 96 20 44 12 info@SCS-Concept.de
13053 Berlin



COMPUTENT GmbH

Leipziger Str. 13/15

86833 Ettringen

Tel: 0 82 49-900 00

Fax: 0 82 49-900 01

E-Mail:

info@computent.de